

乐山市井研县声环境功能区

划分方案

乐山市井研生态环境局

2022年10月

乐山市井研县声环境功能区划分方案

为贯彻落实《中华人民共和国噪声污染防治法》，改善城市声环境质量，强化城市环境噪声管理，根据《声环境质量标准》（GB 3096-2008）、《声环境功能区划分技术规范》（GB/T 15190-2014）等相关文件要求，以《井研县城市总体规划（2015-2030）》为指导，结合城市建设用地现状，对井研县声环境功能区划进行划分，制定了乐山市井研县声环境功能区划分方案，以下简称本方案。

一、适用范围

本方案适用范围为研城街道、千佛镇全部行政区划范围，总面积107.86km²。

二、声环境功能区划分类别

（一）0类声环境功能区

指康复疗养区等特别需要安静的区域。

（二）1类声环境功能区

指以居民住宅、医疗卫生、文化教育、科研设计、行政办公为主要功能，需要保持安静的区域。

（三）2类声环境功能区

指以商业金融、集市贸易为主要功能，或者居住、商业、工业混杂，需要维护住宅安静的区域。

（四）3类声环境功能区

指以工业生产、仓储物流为主要功能，需要防止工业噪声对周围环境产生严重影响的区域。

（五）4类声环境功能区

指交通干线两侧一定距离之内，需要防止交通噪声对周围环境产生严重影响的区域，包括4a类和4b类两种类型。城市交通干线中各级市政道路与人行道的交界线，无人行道的高架道路地面投影边界，各级公路的边界线，铁路交通用地边界线，城市轨道交通用地边界线，内河航道的河堤护栏或堤外坡角。

1. 4a类声环境功能区

（1）交通干线（包括高速公路、一级公路、二级公路、城市快速路、城市主干路、城市次干路）边界线外一定距离内的区域。具体距离如下：

相邻为1类声环境功能区的距离为55m；

相邻为2类声环境功能区的距离为35m；

相邻为3类声环境功能区的距离为15m。

（2）当临街建筑高于三层楼房以上（含三层）时，将临街建筑面向交通干线一侧至交通干线边界线的区域定为4a类声环境功能区。

（3）交通服务区域：包括城市轨道交通（地面）场站、公交枢纽、高速公路服务区等具有一定规模的交通服务区域。

2. 4b类声环境功能区

（1）铁路干线边界线外一定距离内的区域，具体距离与交通干线两侧区域范围相同（不考虑两侧相邻建筑物高度）。

（2）铁路交通服务区域：包括铁路场站等具有一定规模的交通服务区域。

（六）其他区域

本方案中未划分区域（城市规划区范围内但用地属性暂未规划的区域）声环境功能的确定，按《声环境质量标准》（GB 3096-2008）规定的乡村区域执行。

三、声环境功能区执行标准

本方案所划定声环境功能区，根据《声环境质量标准》（GB 3096-2008）的规定执行相应类别的噪声标准值。本方案适用的昼间、夜间时段分别为：昼间 6:00~22:00，夜间 22:00~次日 6:00。井研县有一条新建铁路为连乐铁路。各声环境功能区的噪声限值如表 1 所示：

表 1 声环境功能区类别与环境噪声限值

声环境功能区类别	时段	
	昼间	夜间
0 类	50	40
1 类	55	45
2 类	60	50
3 类	65	55
4 类	4a 类	70
	4b 类	70

四、声环境功能区划分结果

本次井研县声环境功能区划分有 1 类、2 类、3 类、4 类（4a 类和 4b 类）声功能区，无 0 类声功能区。其中 1 类功能区 1 个、2 类声环境功能区 4 个、3 类声环境功能区 2 个、4 类声环境功能区 32 个。4a 类包括主干道 25 条、高速公路 1 条、二级公路 1 条、一级公路 1 条、城市场站 2 个；4b 类 2 处，包括连乐铁路以及高滩火车站（高滩火车站尚未投运，待投运后按照 4b 类标准执行）。执行本划分方案的适用区域，详见附图，图中无法标注的，以文字说明为准。

表 21 类声功能区划分结果

序号	区划单元名称	区划边界	面积 (km ²)
1-1	城南新区片区	(石子-宝兴)-城南街-来凤路-井研县中医医院-幸福超市-梅花大道-白塔街-和平街-茫溪河西岸-建设路-和谐街-翰林大道(在建)-(石子-宝兴)区域内除 4 类区以外的区域	2.41

表 32 类声功能区划分结果

序号	区划单元名称	区划边界	面积 (km ²)
2-1	城西片区	(石子-宝兴)-翰林大道(在建)-和谐街-建设路-茫溪西岸(西侧)-城市建设用地规划边界-(石子-宝兴)区域内除 4 类区以外的区域	4.04
2-2	城北片区	殷家河北岸-策克至磨憨-凤楼巷-宏南商业广场北侧-天官巷-茫溪河西岸(东侧)-城市建设用地规划边界-汇源机动车驾驶培训学校东侧河沟-井研县第二人民医院东侧-希望大道-策克至磨憨-城市建设用地规划边界-殷家河北岸区域内除 4 类区以外的区域	5.80
2-3	城东片区	G4216-(石子-宝兴)(北侧)-策克至磨憨-来凤路-井研县中医医院东侧-幸福超市-梅花大道-白塔街-和平街-茫溪河西岸-天官巷-宏南商业广场北侧-凤楼巷-策克至磨憨-茫溪河西岸-殷家河北岸-城市建设用地规划边界-G4216 区域内除 4 类区以外的区域	7.61
2-4	石家桥村片区	G4216-(石子-宝兴)(南侧)-城市建设用地规划边界-G4216 区域内除 3 类区和 4 类区以外的区域	9.31

表 43 类声功能区划分结果

序号	区划单元名称	区划边界	面积 (km ²)
3-1	城北工业片区	希望大道-井研县第二人民医院东侧-四川万业达科技有限公司北侧河沟-汇源机动车驾驶培训学校东侧河沟-城市建设用地规划边界-策克至磨憨-希望大道	0.53
3-2	石家桥工业片区	石家桥村北侧-策克至磨憨-污水处理厂北侧-四川省哈哥兔业有限公司东侧小路-四川省哈哥兔业有限公司南侧小路-策克至磨憨-城市建设用地规划西南侧边界-石家桥村北侧	3.21

表 54 类声功能区划分结果

声功能区类别	道路及交通枢纽
4a 类	来凤路、学府路、和谐街、天官巷、水亭巷、白塔街、和平街、胜利街、中城街、书院街、民主街、解放街、城北街、西门街、顺河街、夏家桥街、城西街、幸福大道、梅花大道、建设路、希望大道、城南街、井荣路、铁市街、翰林大道、G4216、策克至磨憨、石子-宝兴、井研运通客运中心、井研城北农村客运发车点
4b 类	连乐铁路、高滩火车站（未投运、待投运后以此标准执行）

五、特别说明

1.4a 类与 4b 类声功能区相互重叠时，重叠区域按照 4b 类功能区执行。

2.《声环境功能区划分技术规范》（GB/T 15190-2014）修订后，本划分方案做相应调整修订。

3.待井研县国土空间总体规划发布后，根据规划成果及用地变化情况，适时对声环境功能区划进行调整。

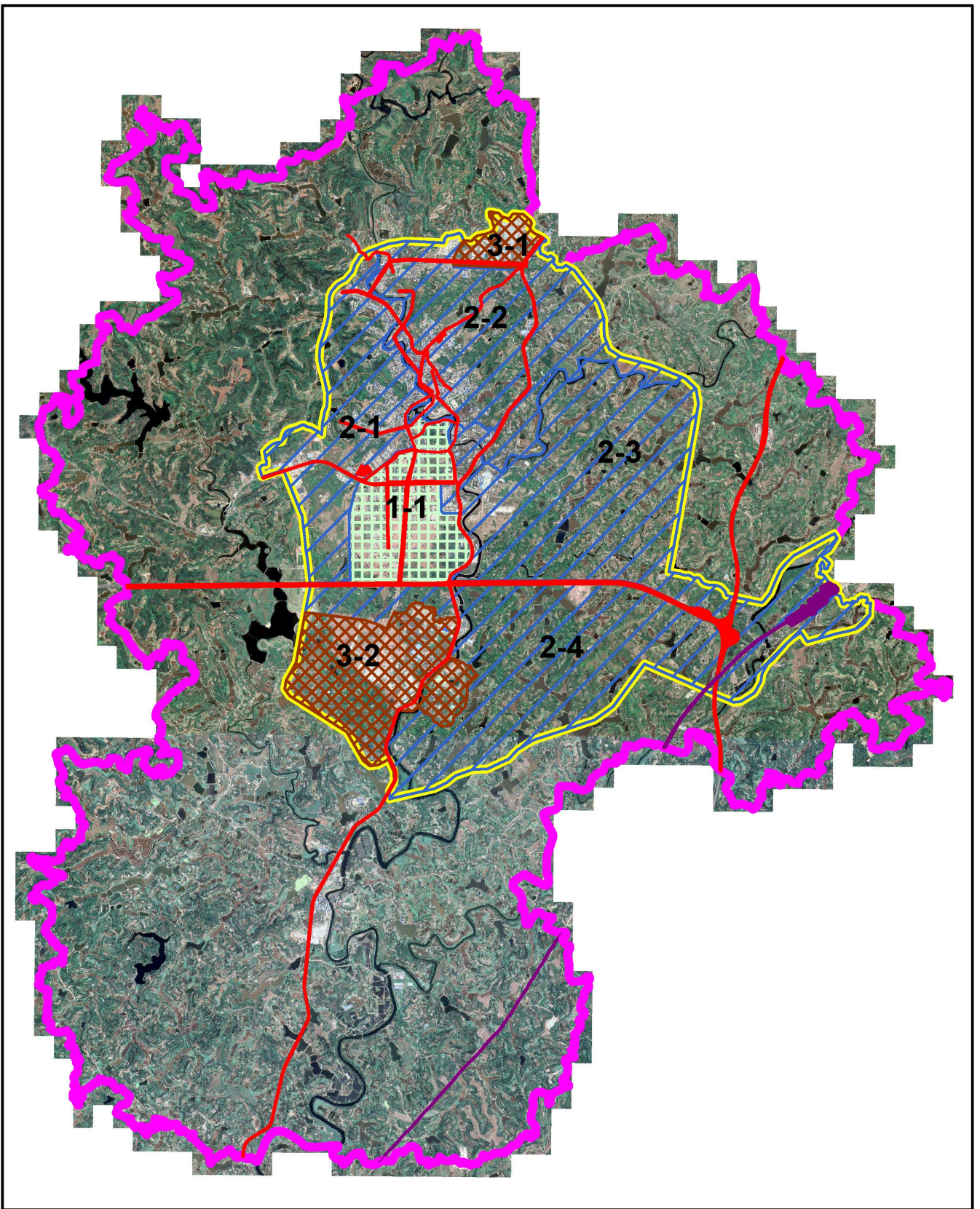
4.本方案由乐山市井研生态环境局负责解释。

5.本功能区划自井研县人民政府批准之日起施行。








井研县声功能区划

SOUND FUNCTION DIVISION OF JINGYAN

全县声功能区划范围图



图例

- | | | |
|--|---|--|
|  1类声环境功能区 |  4a类声环境功能区 |  城市建设用地规划边界 |
|  2类声环境功能区 |  4b类声环境功能区 |  城市规划区范围 |
|  3类声环境功能区 | | |

